



BARRIO TIERRAS ARGENTINAS, BAHÍA BLANCA

“RED DE AGUA TIERRAS ARGENTINAS”

MEMORIA DESCRIPTIVA

1. INTRODUCCIÓN.....	2
2. CARÁCTERIZACIÓN DEL BARRIO Y SU ENTORNO.....	2
3. DESCRIPCIÓN DE LA SITUACIÓN ACTUAL.....	3
4. DESCRIPCIÓN DE LA OBRA	3



1. INTRODUCCIÓN

El Organismo Provincial de Integración Social y Urbana tiene como objetivo velar por el cumplimiento de la ley 14.449 de Acceso Justo al Hábitat, lo cual implica, entre otras cosas, un abordaje integral de las problemáticas relacionadas con el abastecimiento y funcionamiento de bienes y servicios esenciales a fin de garantizar un hábitat digno y sustentable. En este sentido, el objetivo es lograr en los barrios el acceso a los servicios básicos, en especial al servicio de agua potable.

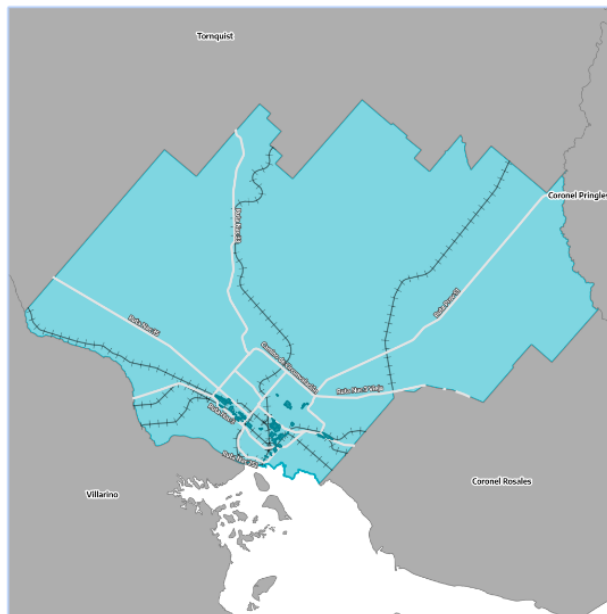
En este contexto, se piensa el proyecto que consiste en la red de agua integral del barrio Tierras Argentinas, a fin de permitir el acceso al servicio de agua de los vecinos del barrio del Municipio de Bahía Blanca.

2. CARACTERIZACIÓN GENERAL DEL BARRIO Y SU ENTORNO

El municipio de Bahía Blanca es una de las principales ciudades de la Provincia de Buenos Aires se encuentra situada al sudoeste del territorio bonaerense. Es la novena ciudad más poblada del país y se encuentra a poca distancia del límite con la región patagónica.

El barrio Tierras Argentinas tuvo su origen en los primeros años de la década del 2010 y a partir de entonces vivió un desarrollo explosivo mediante la ocupación -principalmente- de familias jóvenes que no tenían acceso formal a la tierra.

Partido de Bahía Blanca



Partido de Bahía Blanca (2022)

Población: 336.574
Hogares: 132.118
Viviendas: 148.924
Superficie Ha: 223.993 ha
Densidad: 1,5 hab/ha
Personas por Vivienda: 2,26
Personas por hogar: 2,55

Variación poblacional intercensal (2010/22): 11,6%

Fuente: INDEC (2010, 2022)

Figura 1: Municipio de Bahía Blanca

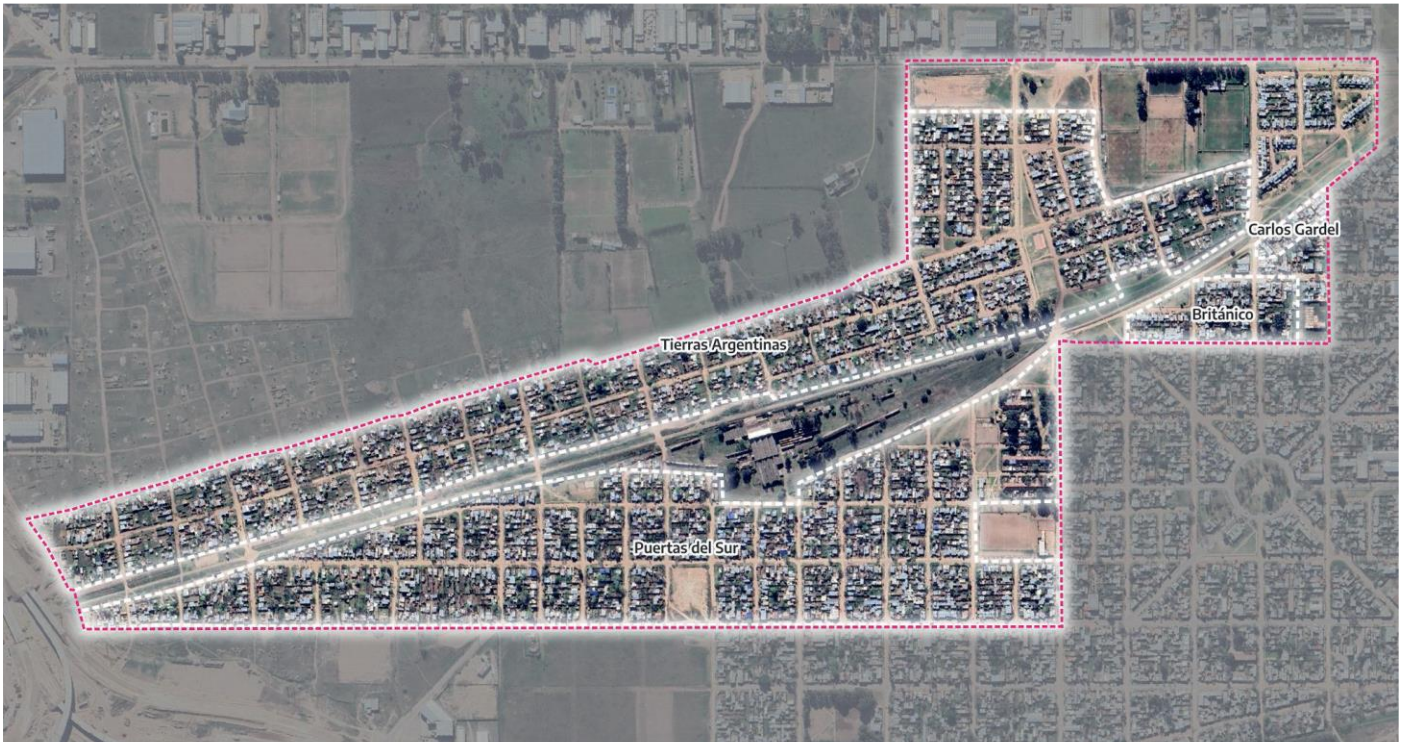


Figura 2: Barrio Tierras Argentinas

3. DESCRIPCIÓN DE LA SITUACIÓN ACTUAL

En la actualidad, el barrio se encuentra con casi la totalidad de las viviendas sin acceso a la red de agua formal. Las personas acceden al agua por medio de una manguera conectada a red de ABSA. El Municipio de Bahía Blanca se caracteriza por no contar con un buen servicio de agua, principalmente en la presión de la misma, es por eso que se planteó la construcción de un tanque de abastecimiento con cisterna a fin de solucionar este problema.

La prestataria de servicio es ABSA, por lo cual quedará a su cargo el mantenimiento y servicio posterior a la finalización de la obra. La empresa formó parte del proceso de elaboración del proyecto a fin de lograr la mejor realización del mismo.

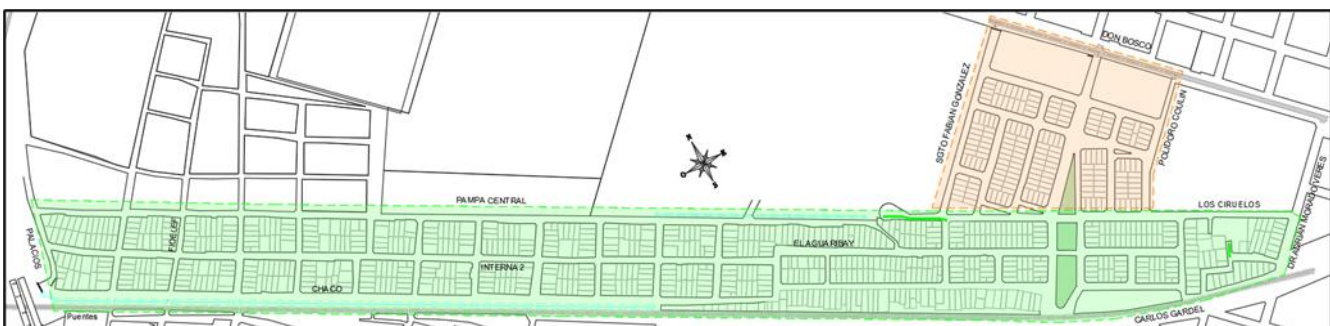


Figura 3: Sectores con y sin servicio de agua potable

4. DESCRIPCIÓN DE LA OBRA

La obra comprende la ejecución de cañería de 10.113 m de cañería de agua de diámetro variable DN 75, DN 90 y DN 160 con sus correspondientes accesorios (curvas, ramales, reducciones, adaptadores, tapones, válvulas exclusas e



hidrantes). También se realizarán 798 conexiones domiciliarias de agua a fin de brindar el servicio a la totalidad de los hogares del barrio.

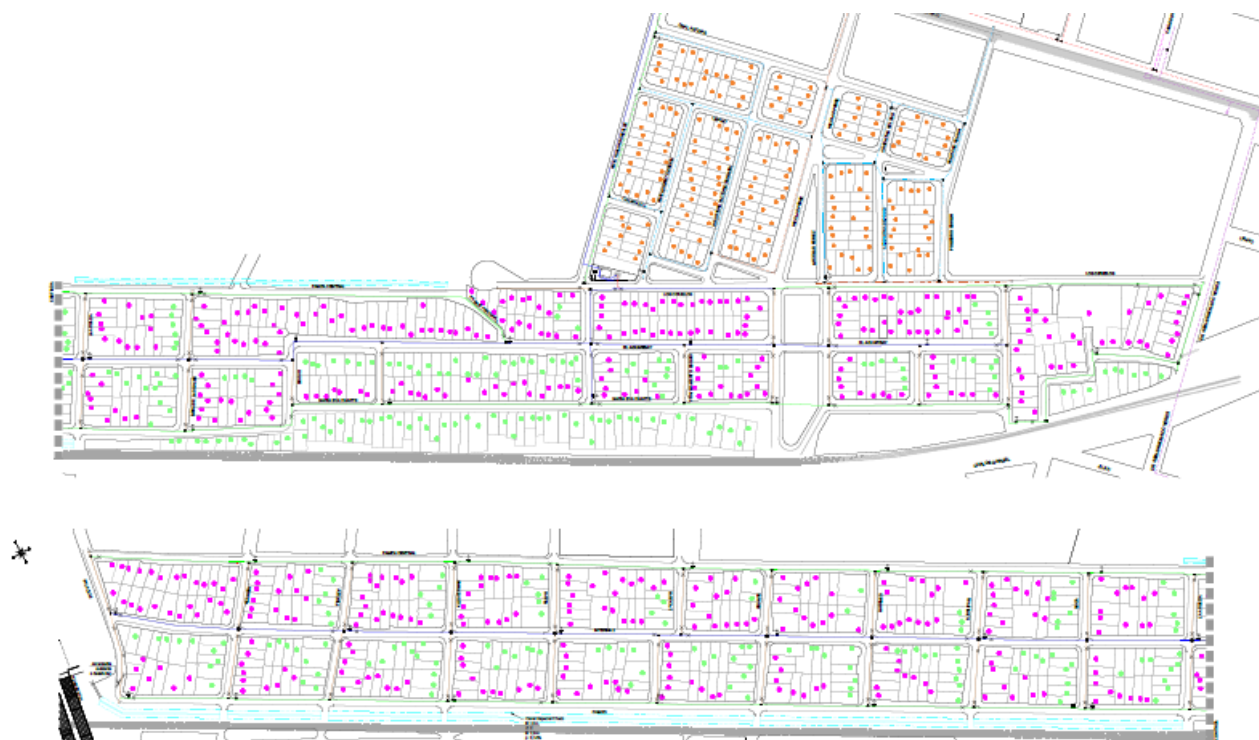


Figura 4: Red de agua Tierras Argentinas

Esta red empalmará en la cañería existente DN 200 en la esquina de Don Bosco y F Gonzalez por medio de un conducto de PVC DN 160. Debido a los problemas de presión de agua que existen en el municipio de Bahia Blanca se planteó la necesidad de realizar una torre tanque de PRFV de 150 m3 elevada 10 m que garantizará la presión a la red, también se colocará una válvula previo al ingreso del mismo a fin de que, cuando la presión lo permita el agua se inyecte a la red directamente. También se prevé la construcción de un tanque cisterna de 250 m3 de H°A°, una cámara empalme y una cámara de bombeo, en la documentación gráfica se puede observar en detalle el alcance de los trabajos a realizarse en cada una y los elementos componentes. Dicho predio estará cercado con cerco olímpico e iluminado que cuente con un portón de acceso. Cada uno de estas cámaras cuenta con una serie de válvulas, juntas, bridas y diferentes accesorios que se encuentran enumerados en el plano detalle de ambas cámaras.

Se proyecta un plazo de la obra de 12 meses. A continuación se puede observar plano detalle del predio tanque.

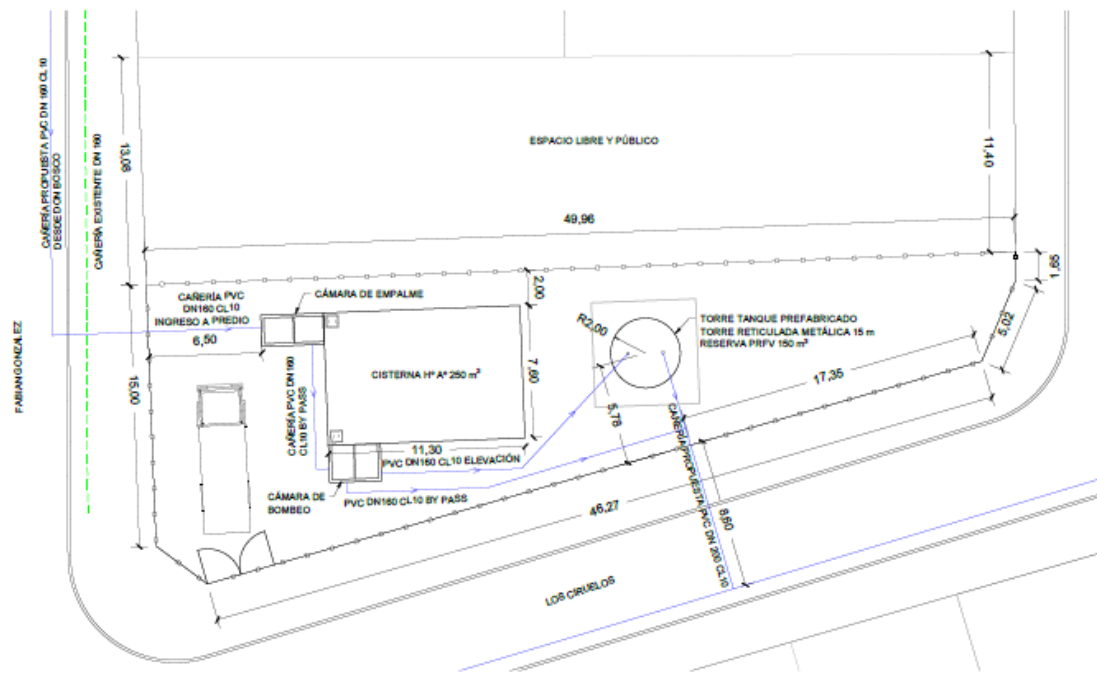


Figura 5: Planta de predio tanque

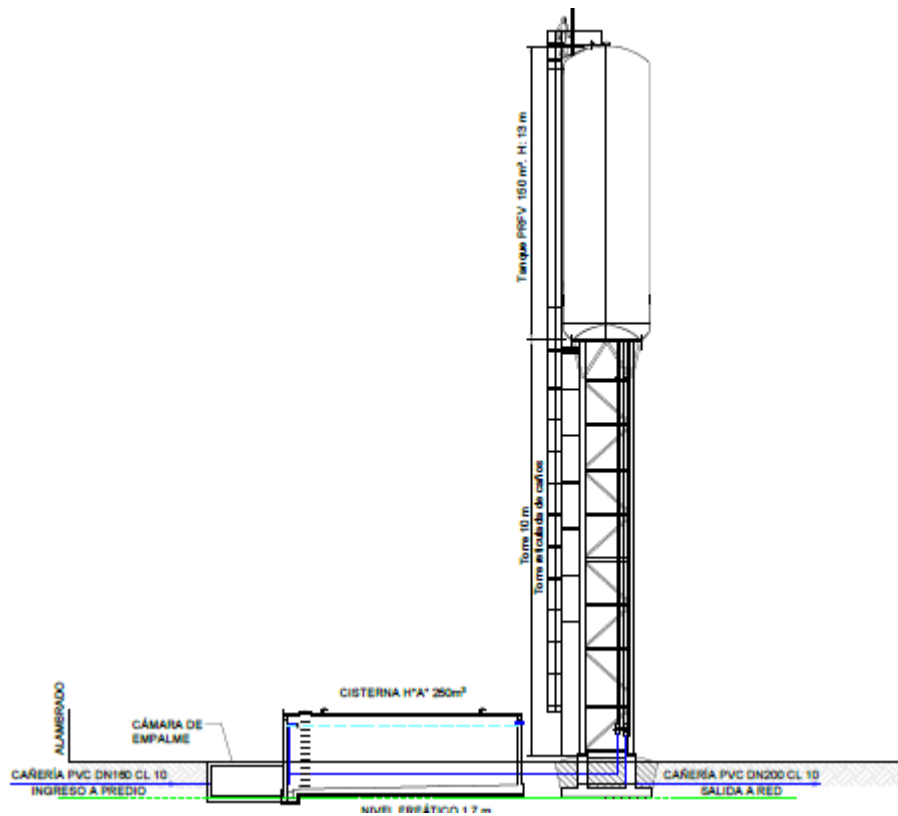


Figura 6: Perfil de predio tanque



GOBIERNO DE LA PROVINCIA DE BUENOS AIRES
2025-Centenario de la Refinería YPF La Plata: Emblema de la Soberanía Energética Argentina

Hoja Adicional de Firmas
Pliego

Número:

Referencia: Memoria descriptiva

El documento fue importado por el sistema GEDO con un total de 5 pagina/s.